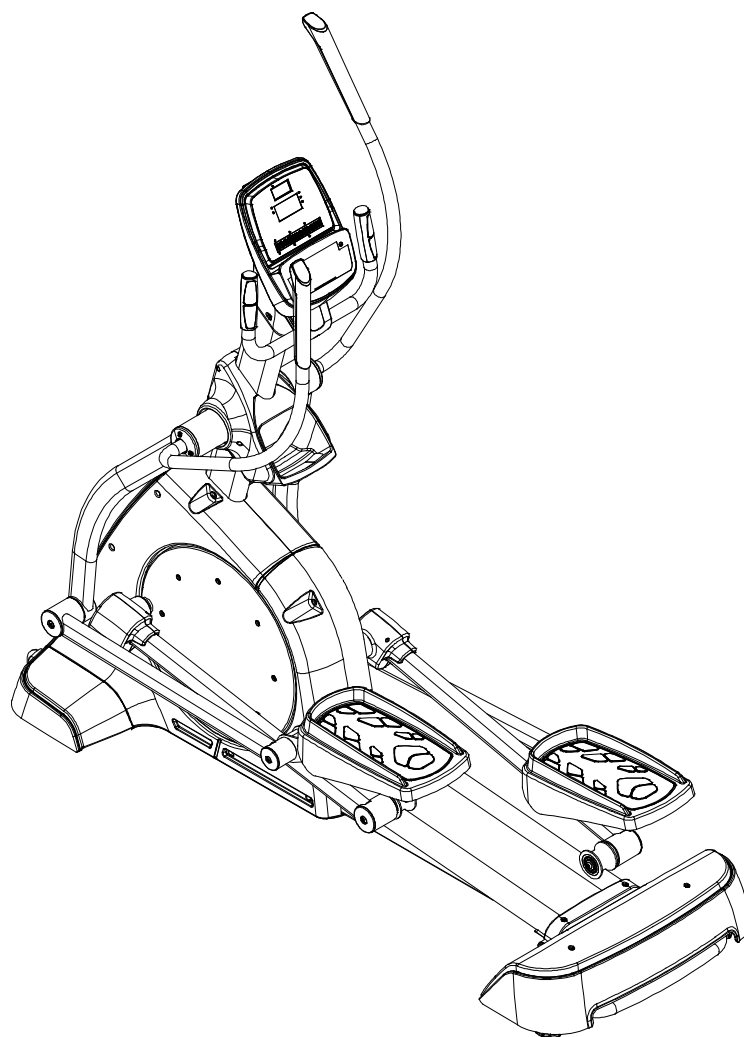




**X901 PRO**  
**ЭЛЛИПТИЧЕСКИЙ ТРЕНАЖЕР**



**РУКОВОДСТВО ПОЛЬЗОВАТЕЛЯ**

## Уважаемый покупатель!

Поздравляем с удачным приобретением! Вы приобрели современный тренажер, который, как мы надеемся, станет Вашим лучшим помощником. Он сочетает в себе передовые технологии и современный дизайн.

Постоянно используя этот тренажер, Вы сможете укрепить сердечно-сосудистую систему и приобрести хорошую физическую форму. Надеемся, что данная модель удовлетворит все Ваши требования.

Прежде чем приступить к использованию тренажера, внимательно изучите настоящее руководство и сохраните его для дальнейшего использования. В случае возникших дополнительных вопросов обратитесь к продавцу или дилеру, который проконсультирует Вас и поможет устранить возникшую проблему.

Обязательно сохраняйте инструкцию по эксплуатации, это поможет Вам по прошествии времени вспомнить о функциях тренажера и правилах его использования.

Если у Вас возникли какие-либо вопросы по эксплуатации данного тренажера, свяжитесь со службой технической поддержки или уполномоченным дилером, у которого Вы приобрели тренажер.

## Меры безопасности

### Внимание!

Перед тем как приступить к тренировкам настоятельно рекомендуем пройти полное медицинское обследование, особенно если у Вас есть наследственная предрасположенность к повышенному давлению или сердечно-сосудистым заболеваниям. Неправильное или чрезмерно интенсивное выполнение упражнений может повредить Вашему здоровью.

Тренажер предназначен для коммерческого использования. В целях обеспечения безопасности и надежной работы оборудования перед использованием тренажера ознакомьтесь с инструкцией.

При использовании тренажера следует соблюдать следующие базовые меры предосторожности:

- **ОСТОРОЖНО!** Во избежание удара током отключайте тренажер от сети после окончания использования и перед чисткой;
- **ВНИМАНИЕ!** Не следует оставлять включенный тренажер без присмотра во избежание удара током. Если тренажер не используется или производится его ремонт, установка или снятие комплектующих, отключите его от сети;
- Используйте тренажер только по назначению, описанному в данном руководстве. Во избежание получения травм используйте только те аксессуары, которые рекомендованы производителем;
- Во избежание травм и удара током не вставляйте какие-либо предметы в отверстия на тренажере;
- Не снимайте кожухи консоли. Ремонт тренажера должен производиться только сотрудниками сервисного центра;
- Не используйте тренажер, если заблокированы вентиляционные отверстия. Поддерживайте их в чистоте, удаляйте скапливающуюся пыль, волосы и т.д.;
- Не используйте тренажер, если у него повреждены шнур питания или вилка, если он работает некорректно, был поврежден или побывал в воде. Доставьте тренажер в сервисный центр для осмотра и ремонта;
- Не перемещайте тренажер за шнур питания и не используйте шнур как ручку;
- Шнуры питания не должны соприкасаться с нагревающимися поверхностями;
- Дети и лица с ограниченными возможностями могут находиться рядом с включенным тренажером или использовать его только под наблюдением;
- Тренажер не предназначен для использования вне помещения;
- Не пользуйтесь тренажером в местах, где распыляются аэрозоли или осуществляется подача

кислорода;

- Для отключения переведите тумблеры включения/выключения в положение «выкл.(OFF)», а затем отключите шнур питания из розетки;
- Подключайте тренажер только к заземленной розетке;
- Не подставляйте руки под движущиеся части тренажера, следите, чтобы ваша одежда не попала в движущиеся части тренажера;
- Тренажер не имеет шестерни холостого хода. Скорость движения педалей должна снижаться постепенно;
- Будьте осторожны при подходе к тренажеру и спуске с него. Опустите соответствующую педаль в нижнее положение и дождитесь полной остановки тренажера.

**ОСТОРОЖНО!** Если вы почувствовали боль в груди, тошноту, головокружение или одышку, немедленно ПРЕКРАТИТЕ занятия на тренажере. Прежде чем возобновлять тренировки обратитесь за консультацией к врачу.

## **Транспортировка/Хранение/Ввод в эксплуатацию**

### **Транспортировка и эксплуатация тренажера:**

1. Тренажер должен транспортироваться только в заводской упаковке;
2. Заводская упаковка не должна быть нарушена;
3. При транспортировке тренажер должен быть надежно защищен от дождя, влаги, атмосферных осадков, механических перегрузок.

### **Хранение тренажера:**

Тренажер рекомендуется хранить и использовать только в сухих отапливаемых помещениях со следующими значениями:

1. температура + 10 - + 35 С;
2. влажность: 50 -75%;
3. Если Ваш тренажер хранился при низкой температуре или в условиях высокой влажности (имеет следы конденсации влаги), необходимо перед эксплуатацией выдержать его в нормальных условиях не менее 2 – 4 часов и только после этого можно приступить к эксплуатации.

## Настройка оборудования

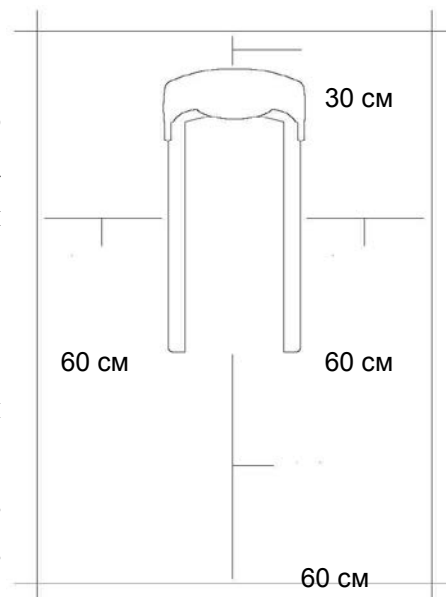
### ВЫБОР МЕСТА ДЛЯ ТРЕНАЖЕРА

Место, где установлен тренажер, должно быть хорошо освещенным и проветриваемым. Установите тренажер на твердой, ровной поверхности, так, чтобы расстояние от стены или других предметов было достаточным (свободное пространство должно быть не менее 60 см по бокам, не менее 30 см перед оборудованием, не менее 60 см позади него).

Свободное пространство сзади тренажера обеспечит вам комфортный подход к тренажеру и спуск с него

Если вы ставите тренажер на ковер, необходимо подложить под него коврик из твердого пластика, чтобы предохранить ковер и оборудование от возможных повреждений.

Не размещайте тренажёр в помещениях с высокой влажностью, например, рядом с парной, сауной или закрытым бассейном. Водяные пары или хлор могут отрицательно повлиять на электронные и другие компоненты тренажера. Рекомендуется устанавливать тренажер в комфортном помещении.



### РЕКОМЕНДАЦИИ ПО СБОРКЕ

Перед сборкой тренажера тщательно изучите ее последовательность и выполняйте все рекомендации. Используйте для сборки приложенный или рекомендуемый инструмент. Убедитесь, что в наличии имеются все детали и они не повреждены. Не прикладывайте чрезмерных усилий к инструменту во избежание травм и повреждения элементов конструкции тренажера. Сначала соберите все детали тренажера, не до конца затянув гайки и болты, и, убедившись, что конструкция собрана правильно, затяните их до конца.

## Техническое обслуживание/ Гарантия/ Ремонт

### ЧИСТКА ЭЛЛИПТИЧЕСКОГО ТРЕНАЖЕРА

Профилактическое обслуживание и ежедневная чистка оборудования продлят срок его эксплуатации и помогут сохранить его внешний вид.

При этом важно соблюдать следующие рекомендации:

- Перед любым обслуживанием обязательно отключайте тренажер от электрической сети. К обслуживанию можно приступать примерно через минуту, после полного обесточивания внутренних электрических цепей тренажера;
- Защищайте тренажер от попадания прямого солнечного света, в противном случае возможно выцветание пластиковых деталей;
- Тренажер необходимо устанавливать в сухом месте;
- Для чистки используйте мягкую хлопчатобумажную ткань;
- Не применяйте абразивные препараты, агрессивные жидкости для чистки рабочих поверхностей тренажера, такие как ацетон, бензин, уайт-спириты, бензол и их производные во избежание повреждения лакокрасочных покрытий и пластиковых деталей. Для ухода рекомендуется применять слегка смоченную нейтральным раствором моющей жидкости (мыльный раствор) ткань с последующей протиркой сухой тканью;
- После каждого использования тренажера протирайте педали, рукоятки, датчики пульса и поручни;
- Не допускайте попадания жидкости на тренажер. Это может привести к его повреждению или возникновению угрозы поражения электротоком;
- Проверяйте ход и надежность крепления педалей;
- Если тренажер неустойчив и «качается», выровняйте его с помощью регулировочных ножек;
- Регулярно выполняйте уборку территории вокруг тренажера.

### ПРОВЕРКА ТРЕНАЖЕРА НА ПРЕДМЕТ ПОВРЕЖДЕНИЯ ДЕТАЛЕЙ

НЕ ИСПОЛЬЗУЙТЕ тренажер, если он поврежден или имеет сломанные или изношенные детали. Используйте только те запасные части, которые поставляются заводом-изготовителем оборудования BRONZE GYM.

РЕГУЛЯРНО ПРОВОДИТЕ ТЕХНИЧЕСКОЕ ОБСЛУЖИВАНИЕ ТРЕНАЖЕРА. Оно является залогом бесперебойной работы оборудования и сохранения гарантийных обязательств. Необходимо проводить регулярный осмотр тренажера. Дефектные детали следует немедленно заменять. Не следует использовать некорректно работающее оборудование до проведения ремонта.

Обслуживание и ремонт должны проводиться только лицами, обладающими необходимой квалификацией.

## ПРАВИЛА УХОДА И ТЕХНИЧЕСКОГО ОБСЛУЖИВАНИЯ

### ЕЖЕДНЕВНОЕ ОБСЛУЖИВАНИЕ

- Рекомендуем вам ежедневно протирать тренажер влажной тканью с мягким чистящим средством (мыльный раствор) , не содержащим этилового или нашатырного спирта.

### ЕЖЕНЕДЕЛЬНОЕ ОБСЛУЖИВАНИЕ

- Проверить горизонтальное положение тренажёра. В случае необходимости выровняйте его с помощью регулируемых ножек по уровню пола.
- Протереть детали тренажёра: консоль, поручни, направляющие роликов от пыли, грязи и пота.

### ЕЖЕМЕСЯЧНОЕ ОБСЛУЖИВАНИЕ

- Проверьте затяжку винтов на всех соединениях.
- Убедитесь в отсутствии люфта после затяжки винтов.
- Пропылесосьте пространство под и вокруг тренажёра.
- Удалите грязь из-под резиновых накладок в педалях.

### ЕЖЕКВАРТАЛЬНОЕ ОБСЛУЖИВАНИЕ

- Снимите пластиковые кожухи и смажьте шарнирные соединения рычагов педалей и поручней (рекомендуется использовать тефлоновую смазку).
- Снимите круглый защитный кожух. Проверьте состояние и натяжение приводного ремня. В случае необходимости замените ремень или отрегулируйте натяжение ремня.

**Тренажёр предназначен для коммерческого использования.**

**Условия гарантии и сервисного обслуживания указаны в Гарантийном талоне.  
 Убедитесь, что вы ознакомились с содержанием Гарантийного талона.  
 Не выбрасывайте гарантийный талон.**

**NEO TREN** ПЕРВОКЛАССНЫЕ ФИТНЕС-ТЕХНОЛОГИИ

**ГАРАНТИЙНЫЙ ТАЛОН**  
 (заполняется при заполнении всех граф)

Модель тренажера: \_\_\_\_\_ Серийный номер: \_\_\_\_\_ М. Гарантийного талона: \_\_\_\_\_

**ПОКУПАТЕЛЬ**

Ф.И.О. покупателя (для юридических лиц укажите наименование компании и должность контактного лица): \_\_\_\_\_

С условиями гарантийных обязательств ознакомлен. Претензий по качеству, количеству и/или комплектности не имею. Подпись покупателя: \_\_\_\_\_

**ПРОДАВЕЦ**

Наименование компании: \_\_\_\_\_ Подпись продавца: \_\_\_\_\_

Адрес и телефон компании: \_\_\_\_\_ Подпись продавца: \_\_\_\_\_

Ф.И.О. продавца: \_\_\_\_\_ И.П.: \_\_\_\_\_

**СЕРВИСНАЯ СЛУЖБА**

Оборудование и подключение оборудования произведено? \_\_\_\_\_ Дата установки: \_\_\_\_\_

Ф.И.О. инженера: \_\_\_\_\_ Подпись инженера: \_\_\_\_\_

Сведения о произведенных ремонтах: \_\_\_\_\_ Отметка сервисной службы: \_\_\_\_\_

1. \_\_\_\_\_

2. \_\_\_\_\_

3. \_\_\_\_\_

4. \_\_\_\_\_

5. \_\_\_\_\_

**По завершению сервисного обслуживания обратиться:**  
 Москва: 115281, Валерий проспект 17, стр. 24, Т+7 (495) 234-28 88 (сб. 107), service@neotren.ru  
 Санкт-Петербург: 117371, ул. Рельефная, 32А, Т+7 (812) 364-89-87, 412-80-43 (сб. 107), service-spb@neotren.ru  
 или в региональное отделение, где было приобретено оборудование.

**Гарантийный талон действует с 19 июня 2017 года.**

**УСЛОВИЯ И СРОКИ ГАРАНТИИ**

1. Настоящее соглашение заключается исключительно в пользу и в интересах Покупателя. Продавец не несет ответственности за последствия неисполнения условий настоящего соглашения.
2. Не все виды оборудования подлежат гарантии. Срок действия гарантии на оборудование зависит от типа оборудования. Гарантия не распространяется на оборудование, которое не имеет заводской пломбы. Гарантия не распространяется на оборудование, которое не имеет заводской пломбы. Гарантия не распространяется на оборудование, которое не имеет заводской пломбы. Гарантия не распространяется на оборудование, которое не имеет заводской пломбы.
3. Гарантия не распространяется на оборудование, которое не имеет заводской пломбы. Гарантия не распространяется на оборудование, которое не имеет заводской пломбы. Гарантия не распространяется на оборудование, которое не имеет заводской пломбы. Гарантия не распространяется на оборудование, которое не имеет заводской пломбы.
4. Гарантия не распространяется на оборудование, которое не имеет заводской пломбы. Гарантия не распространяется на оборудование, которое не имеет заводской пломбы. Гарантия не распространяется на оборудование, которое не имеет заводской пломбы. Гарантия не распространяется на оборудование, которое не имеет заводской пломбы.
5. Гарантия не распространяется на оборудование, которое не имеет заводской пломбы. Гарантия не распространяется на оборудование, которое не имеет заводской пломбы. Гарантия не распространяется на оборудование, которое не имеет заводской пломбы. Гарантия не распространяется на оборудование, которое не имеет заводской пломбы.
6. Гарантия не распространяется на оборудование, которое не имеет заводской пломбы. Гарантия не распространяется на оборудование, которое не имеет заводской пломбы. Гарантия не распространяется на оборудование, которое не имеет заводской пломбы. Гарантия не распространяется на оборудование, которое не имеет заводской пломбы.
7. Гарантия не распространяется на оборудование, которое не имеет заводской пломбы. Гарантия не распространяется на оборудование, которое не имеет заводской пломбы. Гарантия не распространяется на оборудование, которое не имеет заводской пломбы. Гарантия не распространяется на оборудование, которое не имеет заводской пломбы.
8. Гарантия не распространяется на оборудование, которое не имеет заводской пломбы. Гарантия не распространяется на оборудование, которое не имеет заводской пломбы. Гарантия не распространяется на оборудование, которое не имеет заводской пломбы. Гарантия не распространяется на оборудование, которое не имеет заводской пломбы.
9. Гарантия не распространяется на оборудование, которое не имеет заводской пломбы. Гарантия не распространяется на оборудование, которое не имеет заводской пломбы. Гарантия не распространяется на оборудование, которое не имеет заводской пломбы. Гарантия не распространяется на оборудование, которое не имеет заводской пломбы.
10. Гарантия не распространяется на оборудование, которое не имеет заводской пломбы. Гарантия не распространяется на оборудование, которое не имеет заводской пломбы. Гарантия не распространяется на оборудование, которое не имеет заводской пломбы. Гарантия не распространяется на оборудование, которое не имеет заводской пломбы.

**Срок гарантийного обслуживания (клетки в часах)**

Оборудование	Срок	Срок	Срок	Срок	Срок
Оборудование	2	3	3	3	3
Оборудование	2	3	3	3	3
Оборудование	1	1	1	1	1
Оборудование	3	3	3	3	3
Оборудование	3	3	3	3	3
Оборудование	2	2	2	2	2
Оборудование	3	3	3	3	3
Оборудование	1	1	1	1	1
Оборудование	2	2	2	2	2
Оборудование	1	1	1	1	1
Оборудование	2	2	2	2	2

## Указания по утилизации

### ИНФОРМАЦИЯ ДЛЯ ПОЛЬЗОВАТЕЛЯ

Данный тренажер не относится к бытовым отходам. Пожалуйста, не выбрасывайте оборудование либо элементы питания вместе с бытовыми отходами, для утилизации использованных элементов питания пользуйтесь действующими в Вашей стране системами возврата и сбора для утилизации. Надлежащий раздельный сбор разобранных приборов, которые впоследствии отправятся на переработку, утилизацию или экологичное захоронение, способствует предотвращению возможных негативных воздействий на окружающую среду и здоровье человека, а также позволяет повторно использовать материалы, из которых изготовлено устройство. За незаконную утилизацию устройства пользователь может быть привлечен к административной ответственности, предусмотренной действующим законодательством.



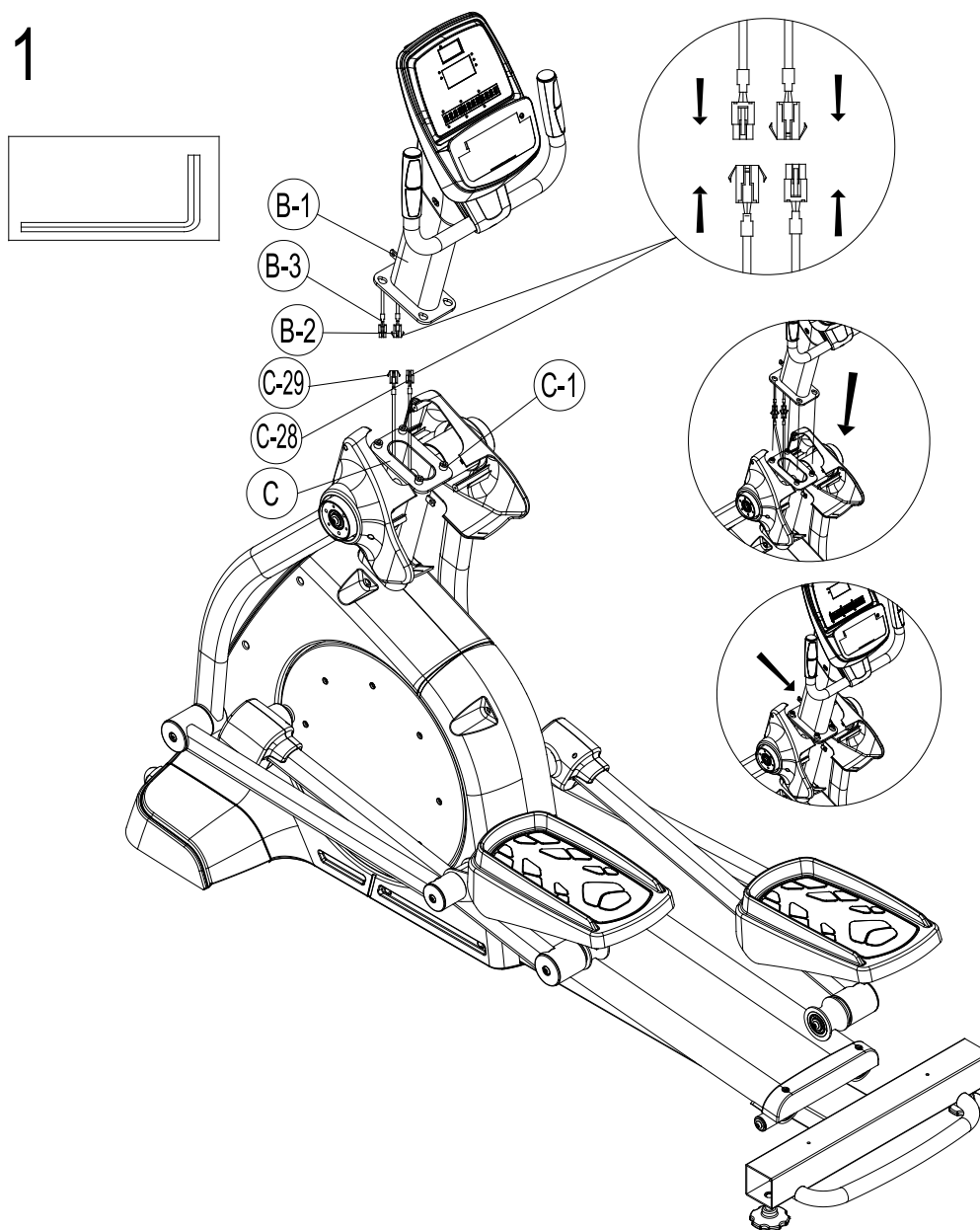


## Сборка оборудования

### ШАГ 1

#### КРЕПЛЕНИЕ СТОЙКИ КОНСОЛИ

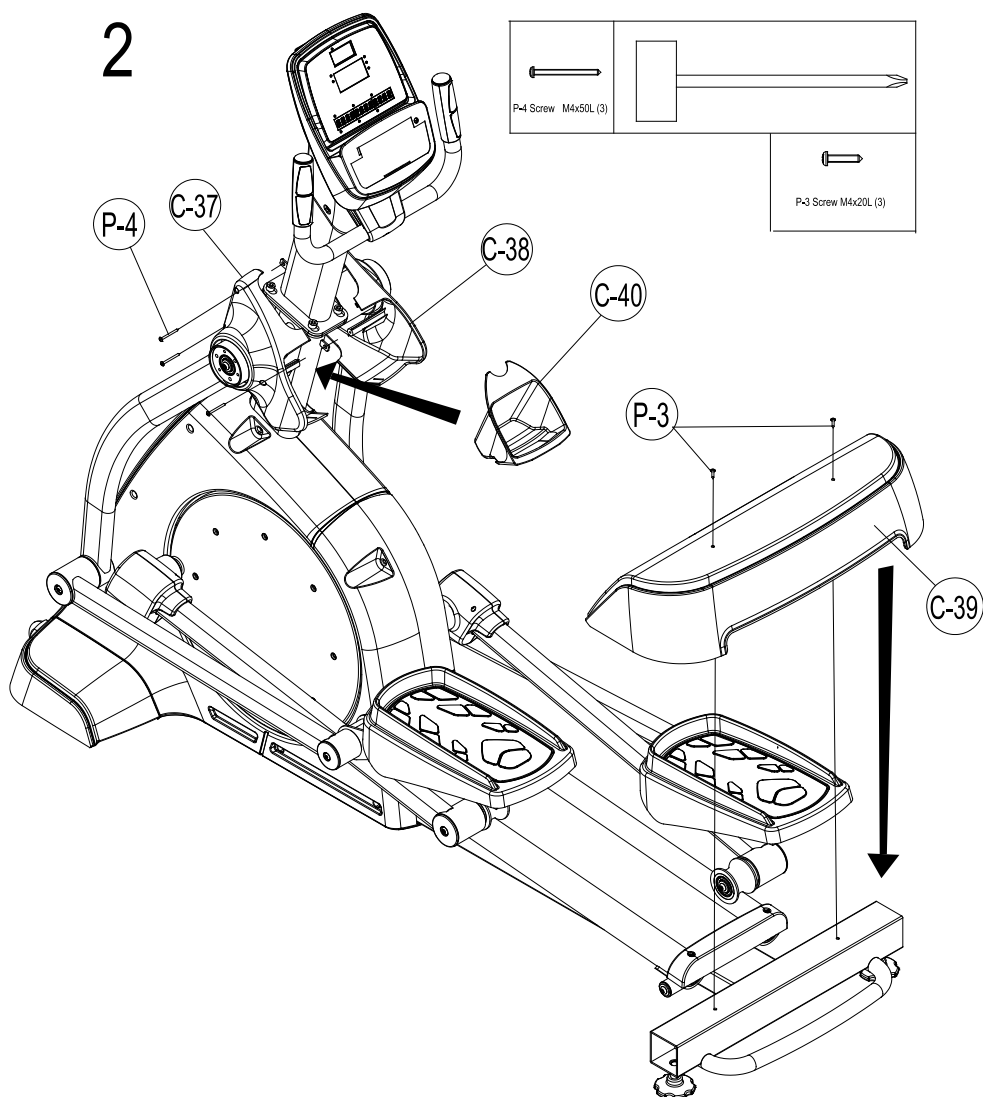
1. Соедините верхний кабель нагрузки стойки консоли (В-3) с нижним кабелем нагрузки консоли (С-28) и так же соедините верхний кабель наклона (В-2) с нижним кабелем наклона (С-29).
2. Далее установите стойку консоли (В-1) на основную раму (С) и закрепите используя болты (С-1) – как показано на рисунке.



## ШАГ 2

### УСТАНОВКА КОЖУХОВ

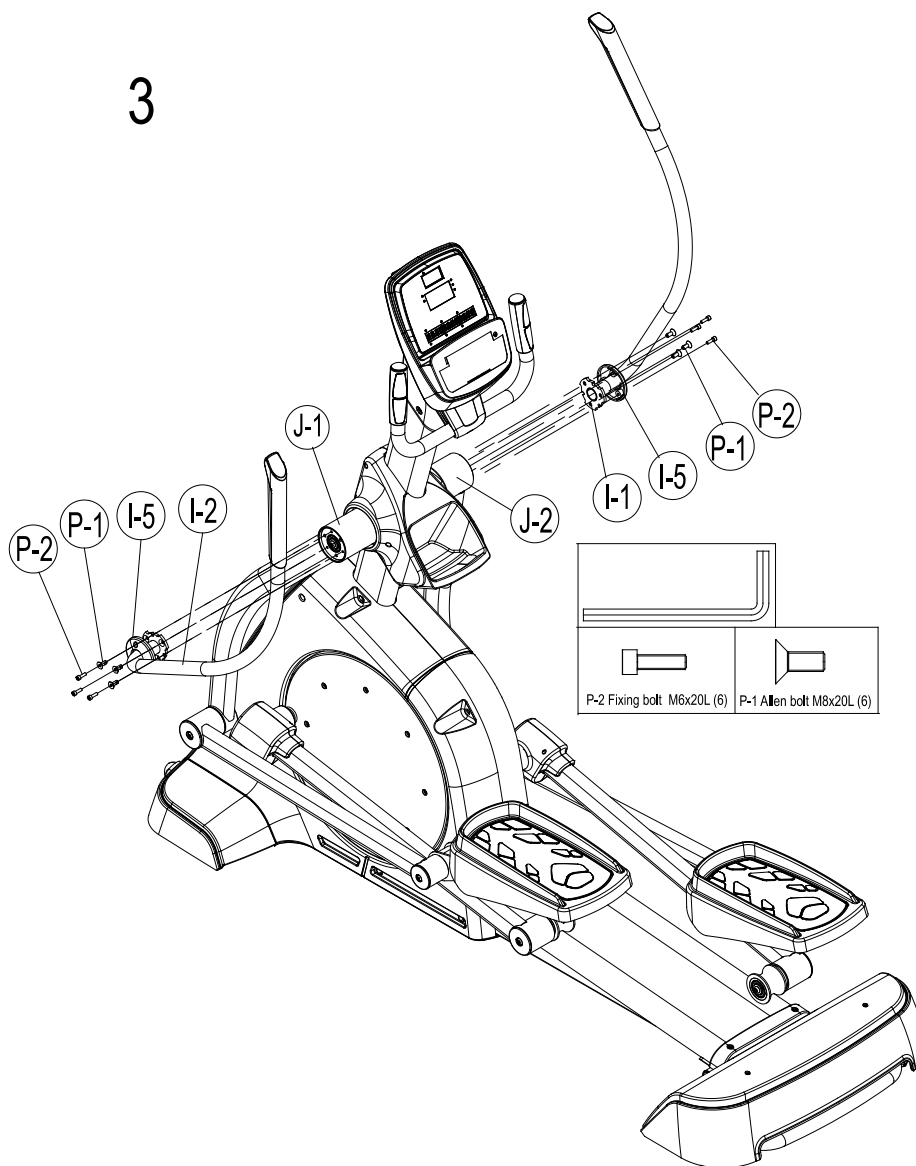
1. Возьмите левый кожух (C-37) и правый кожух (C-38) отсоедините от стойки консоли (B-1) с помощью винтов (P-4).
2. Соедините держатель (C-40) с левым кожухом (C-37) и правым кожухом (C-38).
3. Закрепите кожух (C-39) на задней части основной рамы (C) используя винты (P-3).



### ШАГ 3

#### УСТАНОВКА ПОРУЧНЕЙ

1. Соедините верхний левый руль (I-1) с нижним левым рулем (J-2) используя болты (P-1), а так же болты (P-2).
2. Соедините верхний правый руль (I-2) с нижним правым рулем (J-1) используя болты (P-1), а так же болты (P-3).



#### СБОРКА ЗАВЕРШЕНА

Прежде чем приступить к тренировкам внимательно ознакомьтесь с руководством по эксплуатации консоли.

## Список комплектующих частей

NO	Наименование	Кол-во	
А,А-1	Консоль и винты	1	КОМПЛ
В-1	Стойка консоли	1	ШТ.
В-2	Верхний кабель наклона	1	ШТ.
В-3	Верхний кабель нагрузки	1	ШТ.
В-4	Винт М5хР0.8х16L	5	ШТ.
В-5	Передний кожух консоли	1	ШТ.
В-6	Левый кожух консоли	1	ШТ.
В-7	Правый кожух консоли	1	ШТ.
В-8	Передний руль	1	ШТ.
В-9	Пульсомер	2	ШТ.
В-10	Кабель пульсомеров	1	ШТ.
В-11	Болт М8хР1.25х65L	2	ШТ.
В-12	Гайка М8хР1.25х65L	2	ШТ.
В-13	Шайба М8	2	ШТ.
С	Основная рама	1	ШТ.
С-1	Болт М10хР1.5х20L	4	ШТ.
С-2	Винт М10хР1.5х45L	1	ШТ.
С-3	Шайба ф10хф20х2t	1	ШТ.
С-4	Гайка М10	1	ШТ.
С-5	Болт М8хР1.25х16L	6	ШТ.
С-6	Шайба ф8хф25х2t	6	ШТ.
С-7	Втулка	1	ШТ.
С-8	Гайка М10хР1.25х9t	2	ШТ.
С-9	Подшипник 6204RS	2	ШТ.
С-10	Гайка М20*Р1.0	1	ШТ.
С-11	Шайба ф20.3хф30х1t	1	ШТ.
С-12	Ремень	1	ШТ.
С-13	Держатель датчика	1	ШТ.
С-14	Винт М4хР1.5*16L	2	ШТ.
С-15	Шайба ф5хф10х1t	2	ШТ.
С-16	Датчик	1	ШТ.
С-17	Левый кожух маховика	1	ШТ.
С-18	Правый кожух маховика	1	ШТ.

C-19	Винт М5х14L	8	ШТ.
C-20	Винт М4х50L	3	ШТ.
C-21	Винт М4х20L	2	ШТ.
C-22	Регулируемая ножка	2	ШТ.
C-23	Ось	1	ШТ.
C-24	Втулка $\phi 26.7 \times \phi 17.12 \times 15L$	2	ШТ.
C-25	Плата управления наклона	1	ШТ.
C-26	Плата управления нагрузки	1	ШТ.
C-27	Винт М4х16	3	ШТ.
C-28	Нижний кабель нагрузки	1	ШТ.
C-29	Нижний кабель наклона	1	ШТ.
C-30	Кабель заземления	1	ШТ.
C-31	Разъем	1	ШТ.
C-32	Выключатель	1	ШТ.
C-33	Соединительный кабель выключателя	1	ШТ.
C-34	Соединительный кабель	1	ШТ.
C-35	Соединительный кабель	1	ШТ.
C-36	Кабель питания	1	ШТ.
C-37	Левый кожух	1	ШТ.
C-38	Правый кожух	1	ШТ.
C-39	Кожух	1	ШТ.
C-40	Держатель	1	ШТ.
C-41	Крестовина	2	ШТ.
C-42	Кожух крестовины	2	ШТ.
C-43	Винт М5х14L	16	ШТ.
D-1	Ось	1	ШТ.
D-2	Винт М8хР1.25х12Lх5t	3	ШТ.
D-3	Шкив	1	ШТ.
D-4	Магнит	1	ШТ.
D-5	Втулка	1	ШТ.
E-1~E12	Маховик в сборе	1	КОМПЛ
F-1	Рама системы нагрузки	1	ШТ.
F-2	Электромагнит	1	ШТ.
F-3	Винт М5хР0.8х80L	3	ШТ.
F-4	Шайба $\phi 5 \times \phi 10 \times 1t$	6	ШТ.

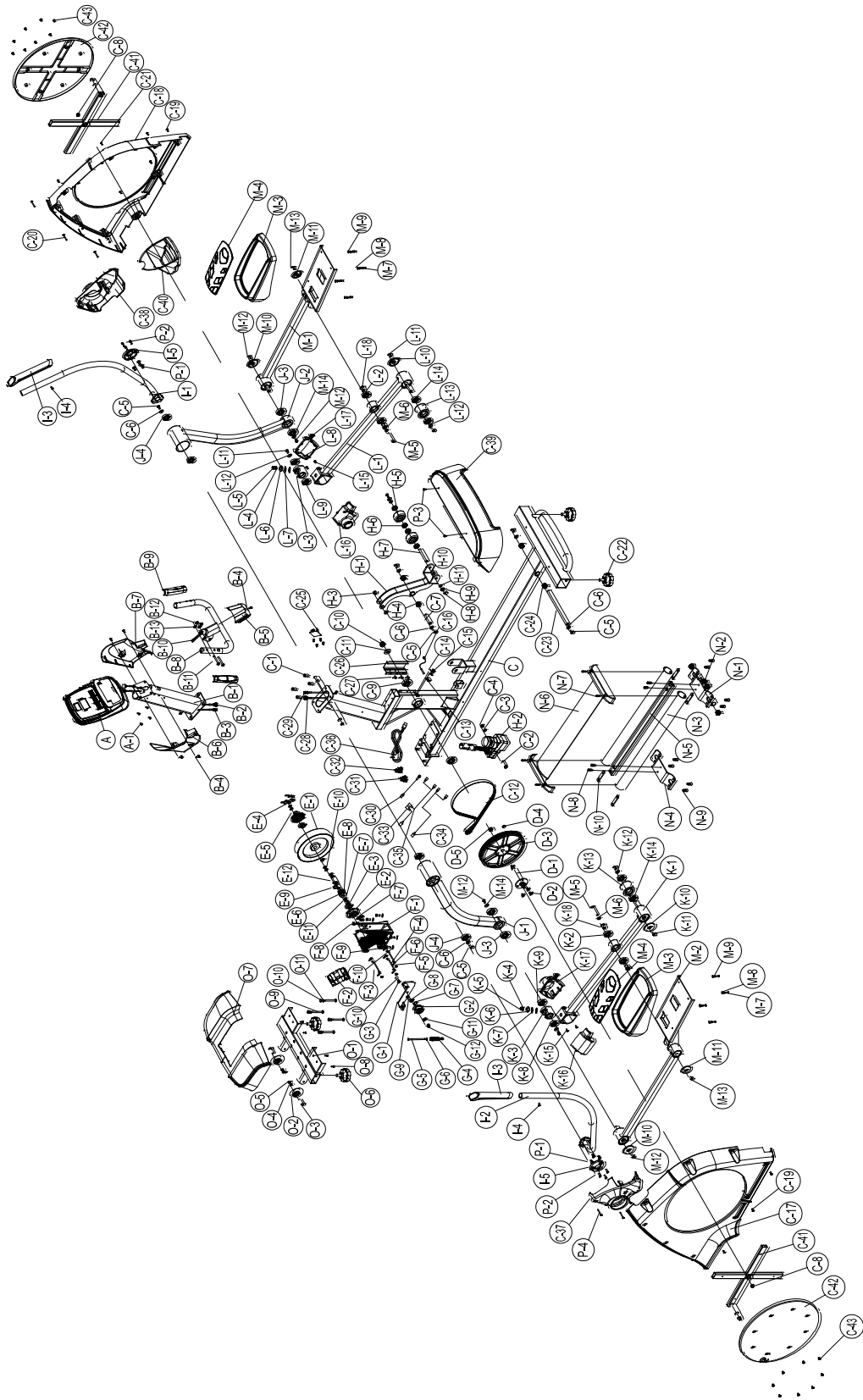
F-5	Гайка М5х5т	6	ШТ.
F-6	Пружинная шайба φ5х1.5т	6	ШТ.
F-7	Винт М5хР0.8х10L	5	ШТ.
F-8	Винт М5хР0.8х12L	5	ШТ.
F-9	Болт М10хР1.5х20L	4	ШТ.
F-10	Пружинная шайба φ10х2.5т	4	ШТ.
G-1~G-12	Натяжитель ремня в сборе	1	КОМПЛ
H-1	Рама наклона	1	ШТ.
H-2	Двигатель наклона	1	ШТ.
H-3	Винт М10хР1.5х15L	2	ШТ.
H-4	Втулка φ26.7хφ17.12х15L	2	ШТ.
H-5	Ролик	2	ШТ.
H-6	Подшипник 6002RS	4	ШТ.
H-7	Ось	1	ШТ.
H-8	Болт М8хР1.25х16L	2	ШТ.
H-9	Шайба φ8хφ25х2т	2	ШТ.
H-10	Втулка	1	ШТ.
H-11	Шайба φ15.2хφ20х2т	2	ШТ.
I-1	Правый верхний руль	1	ШТ.
I-2	Левый верхний руль	1	ШТ.
I-3	Ручка	2	ШТ.
I-4	Винт М4хР1.5х16L	2	ШТ.
I-5	Кожух	2	ШТ.
J-1	Левый нижний руль	1	ШТ.
J-2	Правый нижний руль	1	ШТ.
J-3	Подшипник 6204ZZ	4	ШТ.
J-4	Подшипник 6004RS	4	ШТ.
K-1	Опора шатуна правая	1	ШТ.
K-2	Подшипник 6004RS	2	ШТ.
K-3	Шарнир крестовины	1	ШТ.
K-4	Пружинная шайба φ14.5х2.5Т	1	ШТ.
K-5	Гайка М14х1.25	1	ШТ.
K-6	Шайба φ14хφ30х2т	1	ШТ.
K-7	Втулка	2	ШТ.
K-8	Подшипник 6203ZZ	1	ШТ.

К-9	Подшипник 6004ZZ	1	ШТ.
К-10	Кожух	1	ШТ.
К-11	Болт М8хР1.25х16L	3	ШТ.
К-12	Шайба ф8хф25х2t	2	ШТ.
К-13	Ролик	1	ШТ.
К-14	Подшипник 6004RS	2	ШТ.
К-15	Винт М4х12L	2	ШТ.
К-16	Передний верхний кожух опоры шатуна	1	ШТ.
К-17	Передний нижний кожух опоры шатуна	1	ШТ.
К-18	Втулка	2	ШТ.
L-1	Опора шатуна левая	1	ШТ.
L-2	Подшипник 6004RS	2	ШТ.
L-3	Шарнир крестовины	1	ШТ.
L-4	Пружинная шайба ф14.5х2.5T	1	ШТ.
L-5	Гайка М14х1.25	1	ШТ.
L-6	Шайба ф14хф30х2t	1	ШТ.
L-7	Втулка	2	ШТ.
L-8	Подшипник 6203ZZ	1	ШТ.
L-9	Подшипник 6004ZZ	1	ШТ.
L-10	Кожух	1	ШТ.
L-11	Болт М8хР1.25х16L	2	ШТ.
L-12	Шайба ф8хф25х2t	1	ШТ.
L-13	Ролик	1	ШТ.
L-14	Подшипник 6004RS	2	ШТ.
L-15	Винт М4х12L	2	ШТ.
L-16	Передний верхний кожух опоры шатуна	1	ШТ.
L-17	Передний нижний кожух опоры шатуна	1	ШТ.
L-18	Втулка	2	ШТ.
M-1	Правая опора педали	1	ШТ.
M-2	Левая опора педали	1	ШТ.
M-3	Педаль	2	ШТ.
M-4	Накладка педали	2	ШТ.
M-5	Болт М10хР1.5х68L	2	ШТ.
M-6	Шайба ф10хф20х1t	2	ШТ.
M-7	Винт М5хР0.8х20L	8	ШТ.

М-8	Шайба $\phi 5 \times \phi 13 \times 1t$	8	ШТ.
М-9	Пружинная шайба $\phi 5 \times 1.5t$	8	ШТ.
М-10	Кожух	2	ШТ.
М-11	Кожух	2	ШТ.
М-12	Болт М8хР1.25х16L	4	ШТ.
М-13	Болт М8хР1.25х14L	2	ШТ.
М-14	Шайба $\phi 8.5 \times \phi 25 \times 2t$	2	ШТ.
Н-1	Крепление	1	ШТ.
Н-2	Втулка	4	ШТ.
Н-3	Направляющая	2	ШТ.
Н-4	Соединительная пластина	1	ШТ.
Н-5	Соединительная направляющая	1	ШТ.
Н-6	Кожух	1	ШТ.
Н-7	Винт М5хР0.8х10L	4	ШТ.
Н-8	Болт М8х12L	4	ШТ.
Н-9	Болт М8хР1.25х16L	8	ШТ.
Н-10	Фиксирующая пластина	4	ШТ.
О-1	Передний стабилизатор	1	ШТ.
О-2	Транспортировочный ролик	2	ШТ.
О-3	Болт М8хР1.25х40L	2	ШТ.
О-4	Шайба $\phi 8 \times \phi 16 \times 1t$	2	ШТ.
О-5	Гайка М8х8t	2	ШТ.
О-6	Регулируемая ножка	2	ШТ.
О-7	Кожух переднего стабилизатора	1	ШТ.
О-8	Винт М4х16L	4	ШТ.
О-9	Болт М8хР1.25х60L	4	ШТ.
О-10	Шайба $\phi 8 \times \phi 19 \times 2t$	4	ШТ.
О-11	Пружинная шайба $\phi 8.1 \times \phi 12.9 \times 2.4t$	4	ШТ.
Р-1~Р-4	Монтажный комплект	1	КОМПЛ



## Схема тренажера в разобранном виде



## Работа с консолью



### ФУНКЦИОНАЛЬНЫЕ КНОПКИ

UP (ВВЕРХ): Выбор тренировочного режима, регулирующая функция.

DOWN (ВНИЗ): Выбор тренировочного режима, регулирующая функция.

ENTER (ВВОД): В режиме ожидания используйте для выбора функции или подтверждения установок.

START/STOP (СТАРТ/СТОП): Начало/завершение тренировки.

RECOVERY (ВОССТАНОВЛЕНИЕ): После завершения тренировки продолжайте держаться за поручни и нажмите кнопку RECOVERY. Все программы завершатся кроме программы TIME (Время), которое начнется с обратным отсчетом от 00:60 до 00:00. На экране появится значок статуса вашего пульса от F1,F2 до F6, где F1 – лучший результат, F6 – худший. Пользователь может продолжить тренировку до восстановления уровня пульса. (Нажмите снова кнопку RECOVERY, чтобы вернуться в основное меню.) (Если сигнал об уровне пульса не поступает, то кнопка RECOVERY не активна).

RESET (ПЕРЕЗАГРУЗКА): Возврат в главное меню в режиме ожидания, удаление предыдущих данных. Если на тренажере количество оборотов больше 15, то удерживая кнопку в течении 2 секунд произойдет перезапуск консоли и она будет в режиме ожидания. Если количество оборотов менее 15 или равно 0, то удерживая кнопку в течении 2 секунд произойдет выключение консоли.

BODY FAT (СЖИГАНИЕ ЖИРОВЫХ КЛЕТОК): Для режима BODY FAT (5.0%~ 50%)

**INCLINE (НАКЛОН)** Нажатие кнопки приводит к переключению настройки от нагрузки к наклону. Нажатием UP/DOWN регулируется уровень наклона.

## **ДИСПЛЕЙ**

**TIME (ВРЕМЯ):** Прямой счет – отсутствие текущей цели, время будет считаться от 00:00, максимальное время 99:59, каждое приращение равно 1 секунде.

Обратный отсчет – Установлена текущая цель, время будет идти обратным отсчетом до 00:00, каждый инкремент/декремент на промежутке 1:00 - 99:00 равен 1 минуте.

**SPEED (СКОРОСТЬ):** На дисплее отображается текущая скорость от 0.0 до 99.9 км/ч.

**RPM (ЧИСЛО ОБОРОТОВ В МИНУТУ):** На дисплее отображается текущее число оборотов в минуту.

**CALORIES (КАЛОРИИ):** Прямой отсчет – отсутствие текущей цели, калории будут исчисляться от 0, максимального количества 9990, величина каждого приращения 10 калорий.

Обратный отсчет - Установлена текущая цель, количество калорий будет исчисляться обратным отсчетом до 0, каждое изменение на промежутке 0– 9990 равно 10 калориям.

**DISTANCE (РАССТОЯНИЕ):** Прямой отсчет – отсутствие текущей цели, расстояние будет исчисляться от 0,0, максимальное расстояние 999,9, величина каждого приращения 0,1 км.

Обратный отсчет - Установлена текущая цель, расстояние будет идти обратным отсчетом до 0,0, каждое приращение на промежутке 0,0– 999,9 равен 0,1 км.

**PULSE (ПУЛЬС):** Если вы держите ладони на поручнях с пульсомерами, на дисплее будет отображаться ваш текущий пульс.

**WATT (ВАТТЫ):** Отображается текущее количество ватт.

**MANUAL (РУЧНОЕ УПРАВЛЕНИЕ):** Ручное управление тренировкой.

**PROGRAM (ПРОГРАММА):** Автоматическая настройка уровня нагрузки в 12-ти профилях предустановленных программ (P1~P12)

**USER (пользователь):** Пользовательские программы.

**HRC (ЦЕЛЕВОЙ ПУЛЬС):** Целевая кардио тренировка.

**WATT CONSTANT:** Ватт-фиксированная программа.

## **ФУНКЦИИ КОНСОЛИ**

### **POWER ON (ВКЛЮЧЕНИЕ)**

Начните вращение педалями, по достижению 15 оборотов в минуту компьютер автоматически включится. Загорятся все окна дисплея, прозвучит звуковой сигнал.

### **MANUAL MODE (РЕЖИМ РУЧНОГО УПРАВЛЕНИЯ)**

В ручном режиме перед тренировкой пользователю необходимо настроить следующее значение:

**ВРЕМЯ:** мигает (Рисунок 1). Пользователь может нажать кнопку ВВЕРХ или ВНИЗ, чтобы настроить целевое время тренировки с 00:00 до 99:00. Нажмите ENTER, чтобы подтвердить настройку.

**DISTANCE:** мигает (Рисунок 2). Пользователь может нажать кнопку ВВЕРХ или ВНИЗ, чтобы настроить расстояние от 0.0 ~ 999.0. Нажмите ENTER, чтобы подтвердить настройку.

**КАЛОРИИ:** мигает (Рисунок 3). Пользователь может нажать кнопку ВВЕРХ или ВНИЗ, чтобы настроить калорий от 0 ~ 9990, приращение / декремент - 10. Нажмите ENTER, чтобы подтвердить настройку

**PULSE:** мигает (рисунок 4). Пользователь может нажимать кнопку UP или DOWN для настройки целевого импульса от 0-30 до 230. Нажмите ENTER, чтобы подтвердить настройку. Консоль обнаружит сердцебиение пользователя

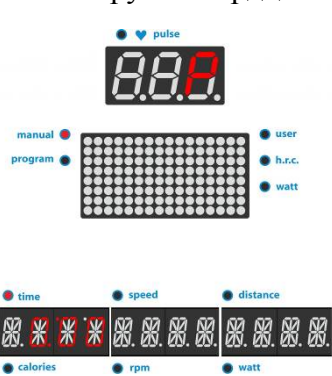


Рисунок 1

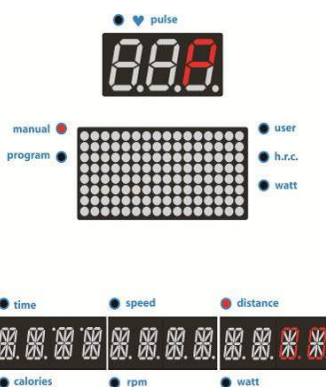


Рисунок 2

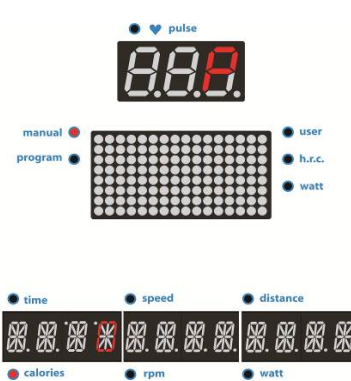


Рисунок 3

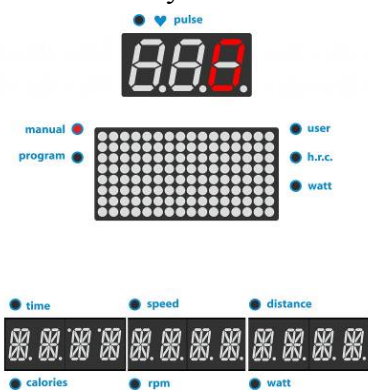


Рисунок 4

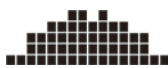
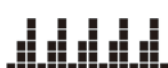

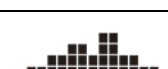








Держите ручные датчики пульса при запуске упражнения. Во время настройки загорается индикатор TIME / DISTANCE / CALORIES. Когда консоль получит значение пульса, загорается светодиод PULSE; если параметры пульса не поступают, светодиод PULSE будет выключен. Каждый раз, когда вы нажимаете ВВЕРХ или ВНИЗ, приращение / декремент 1.0. Длительное нажатие на кнопку ВВЕРХ или ВНИЗ в течение 1,5 с, приращение / декремент составляет 8,0. Нажмите кнопку START / STOP, чтобы начать тренировку.

Пользователь может задать уровень сопротивления от 1 до 32, нажав кнопку ВВЕРХ или ВНИЗ.

По умолчанию уровень сопротивления 1, нажмите ENTER для подтверждения настройки. Во время тренировки пользователь также может менять уровень сопротивления, нажав кнопку ВВЕРХ или ВНИЗ.

Первый столбец начинает мигать и переключается на следующий столбец за время установленное в предварительной настройке, разделенное на 16. После того, как заданные целевые данные достигнут 0, таймер автоматически остановится. Пользователь может нажать кнопку START / STOP, чтобы снова начать тренировку. Другие заданные данные будут продолжать отсчет из ранее заданных параметров.

### PROGRAM MODE (РЕЖИМ ПРОГРАММ)

PROGRAM	
P1	
P2	
P3	
P4	
P5	
P6	
P7	
P8	
P9	
P10	
P11	
P12	

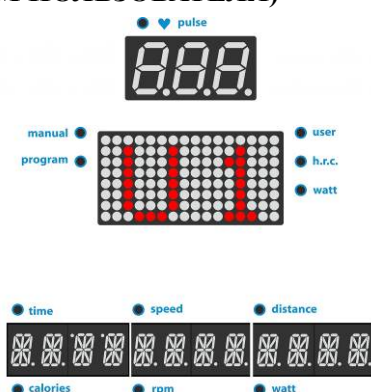
После выбора режима PROGRAM используйте кнопки ВВЕРХ или ВНИЗ, чтобы выбрать

профиль программы от P1 до P12, нажмите кнопку Enter для подтверждения выбора. Вы можете регулировать уровень во время тренировки с помощью кнопок ВВЕРХ или ВНИЗ, а также установить время тренировки от 00:00 до 99:00.

### **H.R.C. MODE (РЕЖИМ ПУЛЬСА)**

Выбрав режим H.R.C., используйте кнопки ВВЕРХ или ВНИЗ, чтобы выбрать цель от 55%, 75%, 90%. Нажмите кнопку Enter для подтверждения.

### **USER MODE (РЕЖИМ ПОЛЬЗОВАТЕЛЯ)**



**Рисунок 5**

Мигает значок U1 (Рисунок 5), с помощью кнопки UP (Вверх) или DOWN (Вниз) выберете пользователя User 1 (Пользователь 1), User 2 (Пользователь 2) ... User 4 (Пользователь 4).

- Введите персональные данные (AGE (Возраст), WEIGHT (Вес), HEIGHT (Рост), SEX (Пол)). Нажмите кнопку ENTER для подтверждения.

- Компьютер загрузит режим MANUAL (Ручного управления). Выбрав пользователя, вы можете тренироваться с вашими установленными данными (TIME (Время), DISTANCE (Расстояние), CALORIES (Калории) и PULSE (Пульс)). Консоль сохранит введенные параметры, и при следующем выборе данного пользователя вы сможете тренироваться в соответствии с установленными данными.

- Пользователь может начать тренировку. Нажав кнопку START.

- Нажмите кнопку RESET, чтобы вернуться в главное меню.

После выбора режима USER будет мигать первая колонка профиля, используя кнопки UP, DOWN пользователь может установить свой собственный профиль тренировки, указав уровень сопротивления (от 1 до 32) для каждого интервала (всего 16), нажмите кратко кнопку Enter для перехода к следующему интервалу. Удержание кнопки Enter в течение 2 секунд - сохранение всех настроек. Каждый пользователь может установить свой профиль.

### WATT MODE (ВАТТЫ)

Заданное значение 120 Вт будет мигать на экране в режиме WATT. С помощью кнопок UP, DOWN пользователь может изменить их количество от 10 до 350, инкремент 5 Вт. Нажмите кнопку Enter для подтверждения.

### BODY FAT (РЕЖИМ СЖИГАНИЯ ЖИРА)

В режиме ожидания нажмите кнопку BODY FAT, на консоли отобразится значок UX (Номер пользователя), затем “ ---“ “ ---“ в течение 8 секунд. В течение этого времени (8 секунд) пользователь должен держать руки на поручнях с пульсомерами, так как в противном случае на дисплее появится сообщение E1.

После тестирования на экране отобразится FAT ADVICE (Совет) в процентах или ИМТ (Индекс Массы Тела):

Пол	Количество жира%	Низкое	Низкое/среднее	Среднее	Среднее/Высокое
Муж. (MALE)		<13%	13%-25.8%	26%-30%	>30%
Жен. (FEMALE)		<23%	23%-35.8%	36%-40%	>40%

#### Примечание:

1. Консоль включится после начала вращения педалями и достижения 15 оборотов в минуту.
2. В течение 90 секунд Пользователь может нажать кнопку RECOVERY, чтобы проверить уровень пульса.
3. Чтобы зарядить аккумулятор необходимо вращать педалями на уровне 35 оборотов в минуту в течение 30 минут ежедневно.

## ТЕХНИЧЕСКИЕ СПЕЦИФИКАЦИИ

Назначение	профессиональное
Рама	высокопрочная с двухслойной покраской "металлик" и лакировкой
Система нагружения	электромагнитная (EMS)
Кол-во уровней нагрузки	32 (10-350 Ватт)
Маховик	инерционный вес 26.4 кг (собственный вес 12 кг)
Педали	прорезиненные антискользящие
Расстояние между педалями	40 мм.
Длина шага	500 мм.
Наклон	20 уровней
Измерение пульса	сенсорные датчики
Консоль	цветной многофункциональный LED дисплей с профилем тренировки и сенсорными клавишами
Показания консоли	профиль, время, дистанция, скорость, угол наклона, калории, обороты в мин., пульс, Ватты, фитнес-тест (Recovery), жиросанализатор (Body Fat)
Кол-во программ	22 (в т.ч. пульсозависимые)
Спецификации программ	12 тренировочных профилей, ручной режим, 1 Ватт-фиксированная, 4 пользовательские, 4 пульсозависимые
Статистика тренировок	нет
Специальные программные возможности	нет
Мультимедиа	нет
Разъемы	нет
Интернет	нет
Многоязычный интерфейс	нет
Язык(и) интерфейса	английский
Вентилятор	нет
Складывание	нет
Транспортировочные ролики	есть
Размер в рабочем состоянии (Д*Ш*В)	205*72*196 см.
Размер в упаковке (Д*Ш*В)	220*71*115 см.
Вес нетто	131 кг.
Вес брутто	167 кг.



Макс. вес пользователя	180 кг.
Питание	сеть 220 Вольт
Гарантия	3 года
Производитель	Neotren GmbH, Германия
Страна изготовления	КНР

Поставщик: ООО «Неотрен», 115201 Россия, Москва, Каширский проезд, д.17 стр.9,

Дата изготовления указана на упаковке тренажера.

*\*Упаковка содержит информацию о дате изготовления оборудования, указанную в виде шифра. Пример: C160122, где 16 – год изготовления, 01 – месяц изготовления, 22 – внутренний номер учета.*

Оборудование сертифицировано в соответствии с Техническим Регламентом Таможенного Союза.

\*Производитель оставляет за собой право вносить изменения в конструкцию тренажера, не ухудшающие значительно его основные технические характеристики.

Все актуальные изменения в конструкции либо технических спецификациях изделия отражены на официальном сайте поставщика оборудования ООО «Неотрен» [www.neotren.ru](http://www.neotren.ru)

Последнюю версию Руководства пользователя Вы можете найти на сайте поставщика ООО «Неотрен» [www.neotren.ru](http://www.neotren.ru)

### **ВНИМАНИЕ!**

**ТРЕНАЖЕР ПРЕДНАЗНАЧЕН ДЛЯ КОММЕРЧЕСКОГО ИСПОЛЬЗОВАНИЯ**

